

PIN CUP 

Vorwort

Vielen Dank, dass Sie sich für den PIN CUP digi entschieden haben. Auf den folgenden Seiten haben wir für Sie alle technischen Details und Funktionen zusammengestellt. Wir wünschen Ihnen viel Freude bei der Nutzung des PIN CUP digi.

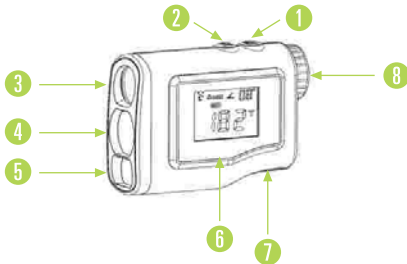


Technische Details

Gewicht	175 g
Abmessung (LxBxH)	106 x 39 x 73 mm
Reichweite	4 - 600 m
Objektivlinse	21 mm
Vergrößerung	6x
Genauigkeit	+/- 1 m
Antriebsart	3V Batterie (CR2)
Batterie notwendig	ja
Gehäuse	Wasserdicht
Modus	Fahnenpositionsmodus mit Vibrationsbestätigung, Nebelmodus, Slope-Funktion

Bezeichnung / Funktionen

- 1 Power Knopf
- 2 Mode Knopf
- 3 Objektiv
- 4 Laserempfänger
- 5 Laserempfänger
- 6 Digital-Display
- 7 Batteriefach
- 8 Fokus & Okular



Bedienungsanleitung

Der PIN CUP digi misst die Entfernung zu Ihrem nächsten Ziel in sekundenschnelle bis zu einer Distanz von 600 m. Hohe Präzision, ein großes Digital-Display an der Seite, schnelle Anzeige der Messwerte, geringer Energieverbrauch, automatische Abschaltung, kompaktes Format des Gerätes und das leichte Gewicht zeichnen den PIN CUP digi aus.

Einsetzen der Batterie

Lösen Sie den Überwurfbügel am Batteriefach durch leichtes Drücken nach unten und öffnen dann das Batteriefach. Legen Sie eine Batterie (CR2) in das Fach und verschließen Sie es wieder durch Befestigung des Überwurfbügels. Der PIN CUP digi ist jetzt einsatzbereit.

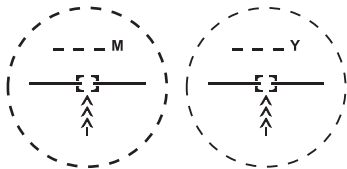
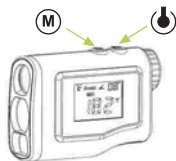


Bedienungsanleitung

Ein- / Ausschalten des Gerätes / Anzeige Display

1. Schalten Sie das Gerät durch kurzes Drücken des Power Knopfes (🔌) ein. Schauen Sie durch das Okular. Im LCD-Display werden Ihnen alle Messinformationen angezeigt. Zusätzlich werden alle Informationen vergrößert auf dem seitlichen Digitaldisplay angezeigt. Wird der PIN CUP digi ca. 30 Sekunden nicht benutzt, schaltet er sich automatisch aus.

2. Durch langes Drücken der Mode-Taste (M) wechselt die Displayanzeige von Meter in Yards und umgekehrt.



Bedienungsanleitung

Fokuseinstellung

Der PIN CUP digi ist mit einem einstellbaren Fokus/Okular ausgestattet. Mit dieser Einstellung wird es kurz- oder weitsichtigen Menschen erlaubt das Gerät mit oder ohne Brille zu nutzen. Durch drehen des Einstellrades am Okular (nach links oder rechts) können die Einstellungen verändert werden.

Anwendung / Distanzmessung im normalen Modus

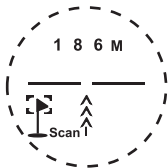
Schalten Sie das Gerät ein. Durch längeres Drücken des Power-Knopfes wird die Messung zum anvisierten Ziel aktiviert. Während des Messens erscheint ein offenes, blinkendes Quadrat in der Mitte der horizontalen Linie im Display. Nach erfolgreicher Messung wird das Ergebnis oberhalb der horizontalen Linie im Display und auf dem Digital-Display angezeigt.

Bedienungsanleitung

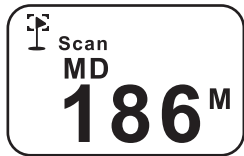
Golf Modus / Fahnenpositions Modus

Schalten Sie das Gerät ein. Drücken Sie jetzt den Mode-Knopf so lange bis das Fahnenymbol links unten im Display erscheint. Jetzt ist der Flagpole lock Modus aktiviert. Visieren Sie jetzt die Fahne / das Fahnentuch an und drücken den Power-Knopf. In der Mitte erscheint wieder das offene Quadrat um die horizontale Linie.

Ist die Messung erfolgreich vibriert der PIN CUP digi und um die Fahne im unteren linken Bereich erscheint ebenfalls ein offenes Quadrat.



Anzeige Fokus

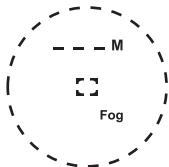


Anzeige seitliches Display

Bedienungsanleitung

Nebel Modus

Schalten Sie das Gerät ein. Drücken Sie jetzt den Mode-Knopf so lange bis die Bezeichnung **fog** im Display erscheint. Der FOG-Modus ist jetzt aktiv und kommt zur Anwendung, wenn Sie das Ziel anvisieren und den Power-Knopf für die Messung gedrückt halten. Der FOG-Modus gleicht Störungen, die durch Nebel entstehen können aus.



Anzeige Fokus

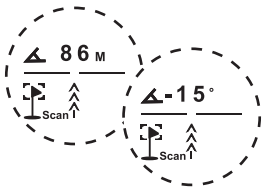


Anzeige seitliches Display

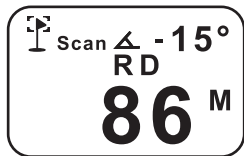
Bedienungsanleitung

Slope-Funktion

Schalten Sie das Gerät ein. Drücken Sie den Mode-Knopf so lange bis im Display zusätzlich zur Flagge, noch das Winkelzeichen \triangle auf der linken oberen Seite des Displays erscheint. Die Slope-Funktion ist jetzt aktiviert. Visieren Sie jetzt das Ziel an und starten Sie die Messung durch drücken des Power-Knopfes. Der PIN CUP digi misst in diesem Modus zusätzlich zur Entfernung das Gefälle oder die Steigungen in Grad.



Anzeige Fokus im Wechsel M / °



Anzeige seitliches Display

Sicherheitshinweise / Gebrauchshinweise

- Sehen Sie mit dem Lasergerät niemals direkt in die Sonne oder andere helle Lichtquellen. Dies kann zu schweren Augenschäden führen. Lasern Sie nie direkt in die Augen einer Person.
- Halten Sie Kleinteile wie Verpackungsmaterialien von Kindern fern. Das Gerät ist für Kinder ungeeignet.
- Das Gerät ist ausschließlich für die Batterien vom Typ CR2 3V geeignet. Bitte achten Sie auf ein korrektes Einlegen der Batterie.
- Versuchen Sie nicht das Gerät zu zerlegen, zu reparieren noch baulich zu verändern.
- Das Gerät ist nicht für den Unterwassergebrauch bzw. extrem nassen Gebrauch geeignet.
- Benutzen Sie das Gerät ausschließlich im Stand, nicht während der Fahrt bzw. Bewegung.
- Bei Sach- oder Personenschäden, die durch unsachgemäße Handhabung oder Nichtbeachten der Hinweise verursacht werden, übernehmen wir keine Haftung. Für Folgeschäden übernehmen wir keine Haftung.
- Gerät nicht in den Hausmüll entsorgen! Elektronische Geräte sind entsprechend der Richtlinie über Elektro- und Elektronik-Altgeräte über die örtlichen Sammelstellen für Elektronik-Altgeräte zu entsorgen!
- Achtung! Batterieverordnung beachten! Verbrauchte Batterien gehören nicht in den Hausmüll. Nach der Batterie-Verordnung sind Sie verpflichtet, verbrauchte oder defekte Batterien an den örtlichen Sammelstellen bzw. an Ihren Händler zurückzugeben.

ENJOY YOUR GAME...

...with the PIN CUP^{digi} Golflaser !

AHOWA GmbH Koppelberg 8 24159 Kiel Telefon: 0431 . 260 40 514

Web: www.pincup.de Email: info@pincup.de